

Izba Pamięci

przy Cmentarzu Powstańców Warszawy

Oddział Muzeum Warszawy



Izba Pamięci przy Cmentarzu Powstańców Warszawy

Spis treści

Informacje podstawowe _____	3
Informacja prasowa _____	5
Misja Izby Pamięci _____	7
O Izbie Pamięci _____	8
Tekst kuratorski _____	11
Program edukacyjny _____	13
Publikacja _____	14
Biogramy twórców projektu _____	16



Kontakt dla mediów

Julia Golachowska
Muzeum Warszawy
+48 22 277 43 94
julia.golachowska@muzeumwarszawy.pl

Monika Beuth-Lutyk
rzeczniczka prasowa Urzędu m.st. Warszawy
+48 22 44 333 80, +48 510 205 503
wydzialprasowy@um.warszawa.pl

Więcej informacji:

www.izbapamieci.muzeumwarszawy.pl oraz www.um.warszawa.pl/dla-mediow



Izba Pamięci przy Cmentarzu Powstańców Warszawy



Izba Pamięci to symboliczne miejsce poświęcone ofiarom Powstania Warszawskiego 1944 roku. W dwóch pawilonach i na Murze Pamięci upamiętniono dziesiątki tysięcy mieszkanki i mieszkańców stolicy. Nowe miejsce na mapie Woli ma przywracać pamięć o zmarłych warszawiankach i warszawiakach oraz skłaniać do refleksji nad konsekwencjami przemocy, radykalizmów i konfliktów zbrojnych.

Kontakt dla mediów:

Julia Golachowska
Muzeum Warszawy
+48 22 277 43 94
julia.golachowska@muzeumwarszawy.pl

Monika Beuth-Lutyk
rzeczniczka prasowa
Urzędu m.st. Warszawy
tel. 22 44 333 80, 510 205 503
wydzialprasowy@um.warszawa.pl

Do Izby Pamięci można wejść od strony Cmentarza, parku lub ulicy Wolskiej, gdzie usytuowany jest mniejszy pawilon, w którym znajdzie się punkt informacyjny z księgarnią. Na miejscu sprzedawany będzie też przewodnik po Parku Powstańców Warszawy *Zielone Ścieżki wokół Izby Pamięci na Woli* wydany przez Muzeum Warszawy.



Izba Pamięci
przy Cmentarzu
Powstańców
Warszawy,
fot. Jakub Celej

Izba Pamięci przy Cmentarzu Powstańców Warszawy
Oddział Muzeum Warszawy
ul. Wolska (róg ulic Wolskiej i gen. Józefa Sowińskiego)
01-258 Warszawa

**Izba Pamięci
przy Cmentarzu
Powstańców Warszawy,
Oddział Muzeum Warszawy**



Zdjęcie, fot. Tomasz Kaczor
na zdjęciu: Wanda Traczyk-Stawska,
Karolina Ziębińska-Lewandowska,
Anna Sienkiewicz-Rogowska,
Aleksandra Sołtan-Lipska,
Michał Wójcik, Jarosław Trybuś,
Marta Galewska, Jakub Wygnański,
Janusz Marszałec

Izba Pamięci przy Cmentarzu Powstańców Warszawy powstała z inicjatywy Społecznego Komitetu ds. Cmentarza Powstańców Warszawy, którego przewodniczącą jest Wanda Traczyk-Stawska. Decyzją Rady m.st. Warszawy **Izba Pamięci** przy Cmentarzu Powstańców Warszawy formalnie stała się oddziałem Muzeum Warszawy.

Kierownik Izby Pamięci – Michał Wójcik

Sala Historii

Kuratorka – Aleksandra Sołtan-Lipska
Projekt wystawy – Maciej Siuda
Produkcja – Olga Baron, Marta Galewska
Projekt grafiki – Nicola Cholewa
Opracowanie map – Zygmunt Walkowski
Aplikacje multimedialne – superskrypt, podpunkt
Redakcja i korekta – Katarzyna Głowińska
Tłumaczenie – Skrivanek
Digitalizacja – Mikołaj Kalina
Zdjęcia – Adrian Czechowski, Michał Matyjaszewski, Andrei Niakrasau, Anna Sulej, Tomasz Kaczor, Paweł Czarnecki
Postprodukcja – Patrycja Skwierczyńska, Anna Sulej
Pozyskanie skanów i licencji – Janusz Kurczak
Dostępność – Katarzyna Szafrąńska
Program edukacyjny – Marta Skwarek we współpracy z Działem Edukacji

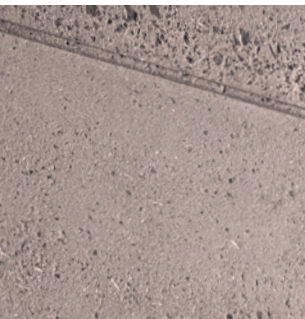
Sala Świadectw

Kuratorka – Aleksandra Sołtan-Lipska
Opracowanie zdjęć lotniczych – Zygmunt Walkowski
Współpraca – Julian Borkowski
Program towarzyszący – Michał Wójcik
Projekt wystawy – Jakub de Barbaro, Maciej Siuda
Realizacja wystawy – Studio Robot
Redakcja i korekta – Urszula Drabińska
Tłumaczenie – Skrivanek
Produkcja – Olga Baron, Marta Galewska
Partner wystawy – Dentons Europe Dąbrowski i Wspólnicy sp. k.

Mur Pamięci

Koordynacja – Marta Galewska
Współpraca – Muzeum Powstania Warszawskiego, Fundacja Stocznia
Projekt graficzny – Anna Światłowska
Realizacja – Martimedia

Projekt kompleksu architektonicznego – pracownia Piotra Bujnowskiego:
Maciej Koczocik, Krzysztof Makowski, Martyna Rowicka i Karina Jędrak
Konsultacje społeczne – Fundacja Pole Dialogu
Komunikacja – Joanna Andruszko, Melissa Czaplicka, Matylda Dobrowolska, Julia Golachowska, Anna Ładna, Aleksandra Migacz, Anna Światłowska



Izba Pamięci
przy Cmentarzu
Powstańców Warszawy,
Oddział Muzeum Warszawy

Już od 4 października Izba Pamięci przy Cmentarzu Powstańców Warszawy będzie otwarta dla publiczności. To symboliczne miejsce poświęcone cywilom i żołnierzom poległym w czasie Powstania Warszawskiego 1944 roku. W dwóch pawilonach oraz na Murze Pamięci upamiętnione zostaną dziesiątki tysięcy mieszkanek i mieszkańców stolicy. Powstała z inicjatywy Wandy Traczyk-Stawskiej przestrzeń ma przywracać pamięć o zmarłych warszawiankach i warszawiakach, być miejscem refleksji o konsekwencjach przemocy, radykalizmów i konfliktów zbrojnych.

Na Cmentarzu Powstańców Warszawy na Woli pogrzebano 105 tysięcy osób, z czego zaledwie 8–10 tysięcy stanowią żołnierze i żołnierki. Ponad 90 tysięcy ofiar to osoby cywilne, najczęściej chowane w bezimiennych, zbiorowych mogiłach. Dzięki staraniom Wandy Traczyk-Stawskiej i Społecznego Komitetu ds. Cmentarza Powstańców Warszawy przy Cmentarzu powstała Izba Pamięci. To przestrzeń wystawiennicza i edukacyjna, której celem jest opowiedzenie historii tych, którzy zginęli w czasie masowych egzekucji i walk. Nazwiska dziesiątek tysięcy ofiar Powstania Warszawskiego zostaną uwiecznione na Murze Pamięci.

Czynimy wysiłki, by zapełnić lukę w pamięci o ofiarach, których losy i imiona zostały zapomniane. Chcemy, aby Izba Pamięci stała się nie tylko miejscem zachowania od zapomnienia ofiar Powstania Warszawskiego, ale także przestrzenią debaty na temat konfliktów i procesów dialogu, upamiętniania i żywej pamięci – mówi Karolina Ziębińska-Lewandowska, dyrektorka Muzeum Warszawy.

Prezydent m.st. Warszawy Rafał Trzaskowski, Wanda Traczyk-Stawska i Dyrekcja Muzeum Warszawy uroczystie zainaugurują Izbę Pamięci w ramach obchodów Dnia Pamięci o Cywilnej Ludności Powstańczej Warszawy 2 października.

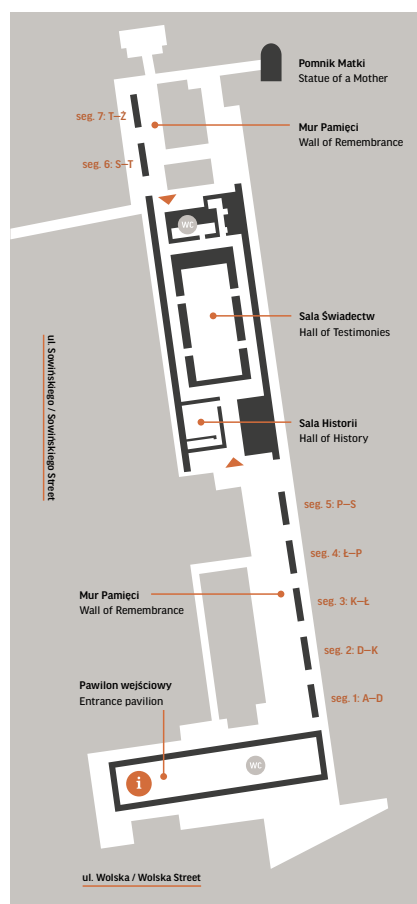
Zwiedzający poza Murem Pamięci będą mogli zobaczyć dwie wystawy czasowe: Sala Historii poświęci przedstawieniu losów Cmentarza Powstańców Warszawy od 1945 roku do naszych czasów, w Sali Świadczeń zostanie zaprezentowana mapa lewobrzeżnej Warszawy z lotu ptaka ukazująca skalę zniszczenia miasta. Mapa jest podstawą instalacji, na której zaznaczone zostały poświadczony w źródłach historycznych miejsca egzekucji i tymczasowych grobów ludności cywilnej i Powstańców. Ten symboliczny gest jest formą ich upamiętnienia, unaocznia skalę ludzkiej tragedii. W przyszłości w Sali Świadczeń znajdzie się multimedialna instalacja autorstwa Krzysztofa Wodiczki oparta na wielogodzinnych rozmowach z osobami, które przeżyły Powstanie Warszawskie.

Upamiętnienie ofiar Powstania Warszawskiego to zwieńczenie dziesiątek lat starań Wandy Traczyk-Stawskiej – powstanki i działaczki, która od swojego dowódcy, Stefana Berenta ps. Steb, otrzymała rozkaz zadbania o pochowanych na cmentarzu na Woli kolegów i koleżanki z oddziału – *Od lat staram się, aby wreszcie przywrócić temu miejscu odpowiednią rangę. Aby pamięć o ofiarach się nie zatępiła. Aby ich śmierć nie tylko nie poszła w zapomnienie, ale aby ona nas czegoś uczyła. To jest moja misja, już ostatnia* – opowiada inicjator.



Mur Pamięci, fot. Jakub Celej

**Izba Pamięci
przy Cmentarzu
Powstańców Warszawy,
Oddział Muzeum Warszawy**



Mapa Izby Pamięci, proj. Anna Świątłowska

Miejsce poświęcone ofiarom Powstania Warszawskiego składa się z dwóch pawilonów i **Muru Pamięci**, na którym znajdzie się 93 240 mosiężnych tabliczek na których sukcesywnie dopisywane będą nazwiska poległych w Powstaniu Warszawskim. Obecnie na Murze znajdują się 62 tysiące zidentyfikowanych osób.

Lista nazwisk umieszczonych na Murze Pamięci, zbierana i uzupełniana od kilkunastu lat przez Muzeum Powstania Warszawskiego, będzie niebawem dostępna na stronie internetowej Muzeum Warszawy. Zarówno **Mur Pamięci**, jak i internetowy rejestr będą uzupełniane wraz z postępującymi badaniami, co roku podczas uroczystości 2 października – Dnia Pamięci o Cywilnej Ludności Powstańczej Warszawy.

Izba Pamięci będzie także reagować na potrzeby terażniejszości. Tuż obok trwa wojna, jej ofiary to nowi mieszkańcy i mieszkanki naszego miasta. Historia kolejny raz zatacza koło. Warszawa jako miasto szczególnie doświadczone, ma w swoim DNA zarówno ogrom cierpienia, jak i wiedzę zdobytą podczas odbudowy. To kapitał, którym może się dzielić z uchodźcami, przecież wielu z nich stanie się nowymi warszawiakami. Izba Pamięci powinna być zatem miejscem spotkań i dyskusji, różnych form opisu brutalnej rzeczywistości. A także miejscem radzenia sobie ze złem. Powinna nieustannie przypominać, że budowanie wymaga trudu, niszczenie zaś jest łatwe i nieodwracalne. Zło nie pojawia się znikąd, jest tuż obok. Aby mu zaradzić, trzeba znać i rozumieć przeszłość – mówi Michał Wójcik, kierownik Izby Pamięci, dziennikarz i historyk.

Otwarcie Izby Pamięci towarzyszy publikacja *Zielone ścieżki wokół Izby Pamięci na Woli*. To przewodnik po okolicach nowego oddziału Muzeum Warszawy, który wraz z dołączoną do książki mapą przybliży czytelnikom historię cmentarza na Woli oraz jego okolic.

Izba Pamięci przy Cmentarzu Powstańców Warszawy powstała z inicjatywy Społecznego Komitetu ds. Cmentarza Powstańców Warszawy, którego przewodniczącą jest Wanda Traczyk-Stawska. Decyzją Rady Miasta St. Warszawy **Izba Pamięci** przy Cmentarzu Powstańców Warszawy formalnie stała się oddziałem Muzeum Warszawy.

Każdy może wesprzeć proces identyfikacji ofiar i uzupełniania brakujących nazwisk na **Murze Pamięci**. Więcej informacji na stronie: www.izbapamieci.muzeumwarszawy.pl



Izba Pamięci
przy Cmentarzu
Powstańców Warszawy,
Oddział Muzeum Warszawy



Izba Pamięci przy Cmentarzu Powstańców
Warszawy, fot. Jakub Celej

Upamiętnienie zapomnianych ofiar

Na Cmentarzu Powstańców Warszawy spoczywa 105 tysięcy osób. Do dziś wiele z nich pozostaje niezidentyfikowanych. Godne upamiętnienie oraz identyfikacja bezimiennych mogił to ostatnie zadanie, jakie Wanda Traczyk-Stawska otrzymała od swojego dowódcy, Stefana Berenta ps. Steb.

Od lat staram się, aby wreszcie przywrócić temu miejscu odpowiednią rangę. Aby pamięć o ofiarach się nie zatępiła. Aby ich śmierć nie tylko nie poszła w zapomnienie, ale aby ona nas czegoś nauczyła. To jest moja misja, już ostatnia – Wanda Traczyk-Stawska, fragment wywiadu-rzeki.

Nigdy więcej wojny

Wołanie o pokój to najważniejsze przesłanie Izby Pamięci, która będzie tworzyć przestrzeń zadumy i rozmowy o cierpieniu warszawskich cywilów. Przywrócenie należnego miejsca pamięci o pomordowanych warszawiakach ma pomóc budować naszą tożsamość i wzmacniać świadomość znaczenia tego, co wydarzyło się w 1944 roku.

Izba Pamięci będzie miejscem refleksji o konsekwencjach przemocy, radykalizmów i konfliktów zbrojnych. Wiele ofiar pochowanych w tym miejscu, w kurhanie i zbiorowych mogiłach, pozostaje bezimienna. Chcemy, aby to miejsce było symboliczne. Pamięć o zagładzie ludności cywilnej to dzisiaj nasz wspólny obowiązek – prezydent m.st. Warszawy Rafał Trzaskowski.

Edukacja historyczna oparta na dialogu i tolerancji

Izba Pamięci to nowa instytucja badawcza i edukacyjna na mapie Warszawy. Chcemy zaproponować alternatywne sposoby opowiadania o Powstaniu Warszawskim i podejścia do historii. Będziemy promować edukację historyczną opartą na dialogu i tolerancji. Zależy nam na tym, by młodzież umiała krytycznie odnieść się do wydarzeń historycznych jednocześnie czerpiąc z nich inspiracje dla budowania wspólnoty i poczucia przynależności.

Chcemy, aby Izba Pamięci stała się nie tylko miejscem zachowania od zapomnienia ofiar Powstania Warszawskiego, ale także przestrzenią debaty na temat konfliktów i procesów dialogu, upamiętniania i żywej pamięci. Tutaj dorośli, dzieci i młodzież będą mogli rozwijać postawy poszanowania innych, tolerancji, zrozumienia i wspólnoty – Karolina Ziębińska-Lewandowska, dyrektorka Muzeum Warszawy.



Izba Pamięci
przy Cmentarzu
Powstańców Warszawy,
Oddział Muzeum Warszawy

Izba Pamięci znajduje się na terenie jednego z największych cmentarzy wojennych w Polsce – Cmentarza Powstańców Warszawy, na którym złożono szczątki zamordowanych i poległych. To, jak szacują historycy, 105 tysięcy osób. Izbę tworzą dwa odlane z surowego betonu pawilony połączone Murem Pamięci. Na Murze znajduje się ponad 62 tysiące mosiężnych tabliczek z nazwiskami zidentyfikowanych ofiar powstania oraz puste tabliczki symbolizujące ofiary bezimienne. Kontynuowanie mozolnego procesu identyfikacji ofiar, rozpoczętego przez Archiwum Państwowe i Muzeum Powstania Warszawskiego, będzie częścią misji Izby Pamięci.



Sala Świadcstw i Sala Historii, fot. Jakub Celej



Ulica Ludna w stronę ulicy Solec. Mężczyźni ciągnący trumnę, fot. Stanisław Urbanowicz, „Film Polski”, 1945, AF 437

W głównym budynku znajdują się dwie przestrzenie: **Sala Świadcstw** i **Sala Historii**. Pierwsza z nich przybliży losy Cmentarza Powstańców Warszawy i złożonej historii upamiętniania. Będzie także dostosowana do potrzeb programu edukacyjnego dla dzieci, młodzieży i dorosłych.

W **Sali Świadcstw** znajduje się wystawa czasowa *Śmierć miasta* obrazująca ogrom zniszczenia stolicy. Mapa ukazująca z lotu ptaka lewy brzeg Warszawy, została opracowana przez Zygmunta Walkowskiego, specjalizującego się w interpretacji zdjęć Warszawy z drugiej wojny światowej. Do jej stworzenia posłużyły niemieckie fotografie lotnicze wykonane w czasie Powstania i po jego upadku, pochodzące z The National Archives w College Park pod Waszyngtonem. Mapa stanowi podstawę instalacji, na której zaznaczone zostały poświadczony w źródłach historycznych miejsca egzekucji oraz prowizorycznych grobów ludności cywilnej

Izba Pamięci
przy Cmentarzu
Powstańców Warszawy,
Oddział Muzeum Warszawy



Sala Świadczeń, fot. Jakub Celej



Wanda Traczyk-Stawska i Krzysztof Wodiczko,
fot. Tomasz Kaczor

i Powstańców. Ten symboliczny gest jest formą ich upamiętnienia, unaocznia skalę ludzkiej tragedii.

W przyszłości Salę Świadczeń wypełni instalacja artystyczna autorstwa Krzysztofa Wodiczki. Tematem projekcji w Izbie będą osobiste relacje osób, których dotknęła trauma Powstania Warszawskiego. Są to zarówno cywile, żołnierze, jak i młodsze pokolenia, które w nieoczywisty sposób do dziś noszą piętno tamtych wydarzeń. Na instalację złożą się osiem projekcji z dźwiękiem. Zarejestrowanym relacjom świadków towarzyszyć będzie obraz płomienia świecy. Dźwięk uruchamiać się będzie w poszczególnych miejscach w sali – zawsze słyszalna będzie tylko jedna relacja. W miejscu, z którego w danym momencie popłynie dźwięk widoczny płomień świecy będzie migotał, jak gdyby poruszany był powietrzem wydychanym przez mówiącą osobę.

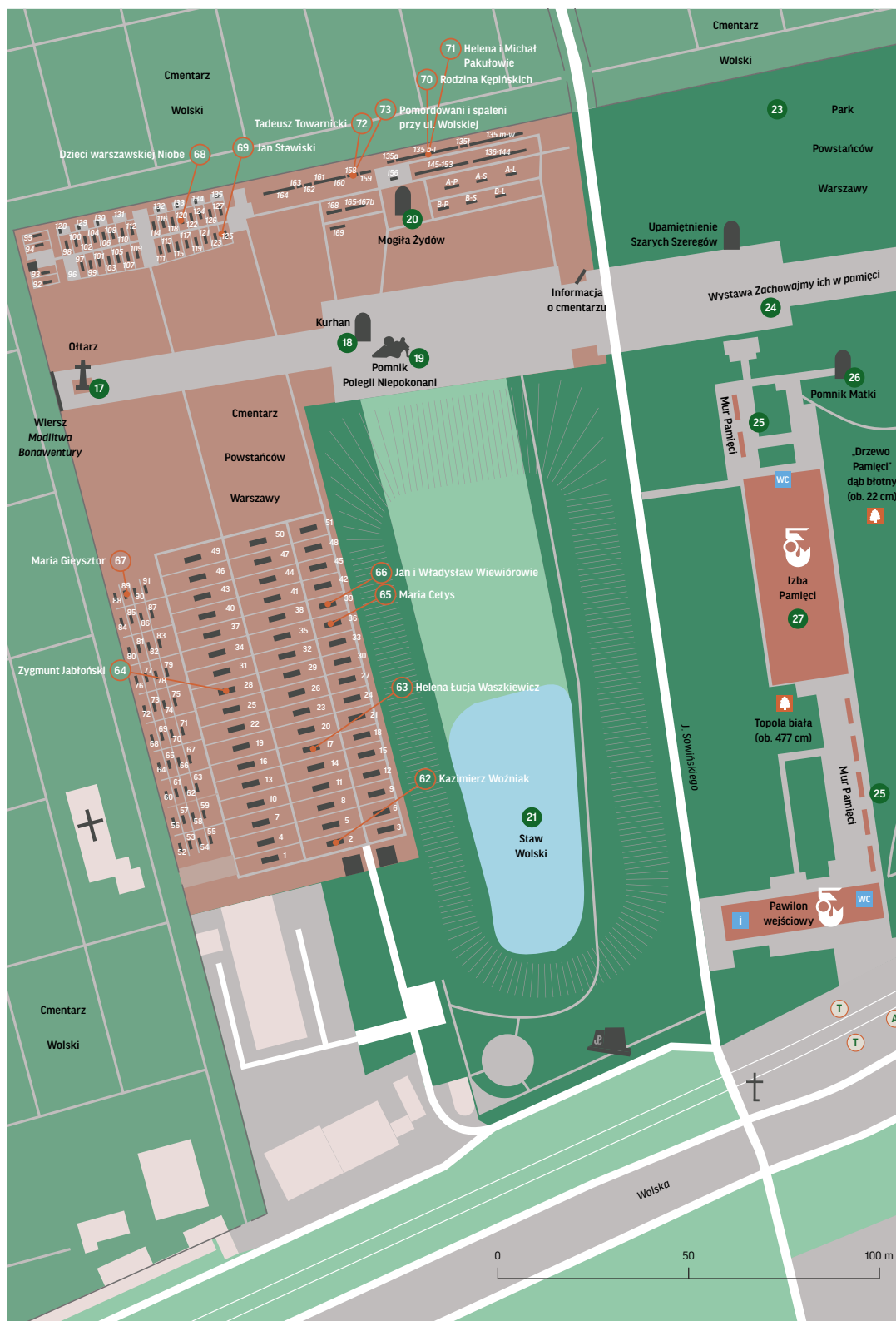
Wystawa prezentowana w Sali Historii przybliży losy powojennych działań na rzecz budowy Cmentarza Powstańców Warszawy. Opowieść zaczyna się tuż po Powstaniu Warszawskim. Na fotografiach stolicy, wykonanych po zakończeniu walk w 1944 roku, można zobaczyć skalę zniszczeń – miasto zamienione w ruinę i znajdujące się wśród nich groby.

Historię zmagania o upamiętnienie ofiar powstania 1944 roku podzielono na cztery zagadnienia: Ekshumacje (w latach 1945–1947), Założenie Cmentarza Poległych w Powstaniu (od listopada 1945 roku do początku lat 50. XX wieku, tj. do kiedy trwały pochówki), Wymazywanie z pamięci (lata 50.–80. XX wieku), Wydobywanie z zapomnienia (lata 90. XX wieku do 2022 roku). Każdy z tematów obrazują skany fotografii, dokumentów, wycinków prasowych pochodzącymi ze zbiorów Muzeum Warszawy oraz kwerend.

Ważnym elementem tej części wystawy jest skan książki pochowanych na cmentarzu. Księga zawiera wpisy gromadzone od 30 listopada 1945 roku do 1957 roku i pojedyncze, incydentalne z późniejszego okresu. Ostatni wpis pochodzi z 21 czerwca 2001 roku. Skrót „N.N.” pojawia się na przeważającej większości stron książki. Ten brak informacji jest jednym z bardziej przejmujących świadectw tragedii powstania.

W Sali Historii prezentowana jest też rzeźba Gustawa Zemły *Leżący*, z cyklu *Postacie leżące*. Odlew w brązie powstał w 1967 roku i jest szkicem do pomnika *Polegli Niepokonani 1939–1945*, wystawionego w 1973 roku na Cmentarzu Powstańców Warszawy.

**Izba Pamięci
przy Cmentarzu
Powstańców Warszawy,
Oddział Muzeum Warszawy**



Między drzewami. Mapa okolic Izby Pamięci na Woli, fragment mapy dołączonej do publikacji, oprac. Paweł E. Wespiański, Aleksandra Sołtan-Lipska, proj. Hekla Studio



Michał Wójcik, kierownik Izby Pamięci przy Cmentarzu Powstańców Warszawy
fot. Jakub Celej

Izba Pamięci
przy Cmentarzu
Powstańców Warszawy,
Oddział Muzeum Warszawy

Wanda Traczyk-Stawska pytana o prawdę o Powstaniu Warszawskim na pierwszym miejscu nie wymienia akcji zbrojnych, nie mówi o heroizmie zmagania czy bohaterstwie żołnierzy AK. Skupia się na cywilach: *Prawda (o Powstaniu – MW) to jest szloch matki, która nie ma już pokarmu dla dziecka. Prawda to rozterka, jak pochować żonę, której urwało głowę i nie można jej znaleźć. Prawda to bezsilność, gdy sąsiad w przepętnionej piwnicy oszalał, wybiegł na górę, pod kule, a ty nie wiesz, co robić. Biec za nim czy nie? Zostawić swoich bliskich i ruszyć na ratunek czy skulić się w sobie i trwać? To jest prawda.*

Przesłanie Wandy Traczyk-Stawskiej jest dla twórców Izby Pamięci drogowskazem w prowadzeniu placówki. Powstanie było kwintesencją potrzeby wolności, ale przecież miało swoją cenę. To zagłada miasta, dziesiątki tysięcy ofiar, a potem długoletnie milczenie o skali tego cierpienia i traumy. W tym milczeniu zagubiła się podmiotowość ofiar; zniknęły ich imiona, nazwiska, losy. Zostały za to tablice z znakiem Polski Walczącej, które – w symbolicznym sensie – podnoszą rangę oporu, ale odbierają pamięć ofiarom.

Wanda Traczyk-Stawska widzi misję Izby Pamięci jako nieustanne apelowanie o dialog, wołanie o pokój i przypominanie o konsekwencjach wojny. Zniszczenie dziedzictwa, pracy wielu, wielu pokoleń, które w 1944 r. obróciło się w popiół i bezpowrotnie zniknęło. Dziś jednym z symboli zagłady miasta jest szklane naczynie, urna z prochami spalonych ksiąg – jeden z najbardziej przejmujących eksponatów Biblioteki Narodowej w Pałacu Krasińskich. Groźne memento dla wszystkich, którzy dostrzegają jedynie heroizm walki.

Na gruzach starej Warszawy powstało miasto wczorajsze-powojenne, które (zwłaszcza na Woli) powoli zastępowane jest nowym, dzisiejszym. Ta budowa dzieje się także w warstwie pamięci. Nowi warszawiacy i warszawianki tworzą kontury najnowszej mapy i są też ciekawi map niegdysiejszych. Chcą poznać i poczuć ducha miasta, poznać losy poprzedników, ich dziedzictwa, nawet jeśli jest ono utracone. Dzięki Izbie Pamięci ta zaginiona tożsamość poprzedników powinna być im zwrócona.



Groby na skwerze u zbiegu ulic Jasnej i Zgoda.
Fot. Sylwester Braun ps. Kris, wrzesień 1944,
AN 50063

Izba Pamięci
przy Cmentarzu
Powstańców Warszawy,
Oddział Muzeum Warszawy



Tymczasowy cmentarz w Ogrodzie
Kraśińskich, fot. Jerzy Szymborski, 1945,
AF 25543

Miasto powinno służyć do życia. Tymczasem Warszawa była w czasie ostatniej wojny zabijana i niszczone trzy razy: w 1939, 1943 i 1944 roku. Jaka może być nauka z zagłady miasta dla dzisiejszych pokoleń, dla których historia jest ważna?

Historia Polski, historia Warszawy to dziś przede wszystkim dzieje walki o niepodległość. To również budowanie i tworzenie kultury, praca organiczna, nauka, sztuka. Mam wrażenie, że badacze nie przywiązywali większej wagi do tych aspektów działalności polskiego podziemia. Czy znamy nazwiska malarzy, rzeźbiarzy, grafików powstania? Raczej nie, są dla nas ważni, o ile stali się żołnierzami i walczyli na barykadach, jak poeta Baczyński.

Militaryzacja pamięci powstania to jedna z odmian fałszu, rodzaj niebezpiecznego fejkku, wręcz celowej manipulacji. Mówił o tym w przejmujący sposób Stanisław Aronson, żołnierz warszawskiego Kedywu, powstaniec, mieszkający dziś w Tel Awiwie: idea *miasta nieujarzmionego* jest cynicznie wykorzystywana do dzielenia, kreowania polityki historycznej, której głównym celem jest konfrontacja i bojowe morale. **Izba Pamięci** stoi przy Cmentarzu Powstańców Warszawy, jednej z największych wojennych nekropolii w Polsce. Ten cmentarz to gotowy podręcznik zupełnie innej historii. Historii, z której musi płynąć nauka o pokoju, budowaniu i łączeniu. O sile przyjaźni, solidarności i wspólnego działania. Mimo różnic światopoglądów, kultur i języków.

Mam nadzieję, że **Izba Pamięci** stanie się dla warszawiaków drogowskazem emocjonalnym. Drogowskazem przypominającym, że budowanie wymaga trudu, niszczenie zaś jest łatwe jak pstryknięcie palców. Zło nie pojawia się znikąd, jest tuż obok.

Warszawa, 22 lutego 2022



Izba Pamięci
przy Cmentarzu
Powstańców Warszawy,
Oddział Muzeum Warszawy

Zapraszamy dzieci i młodzież na lekcje i spacer muzealny. Nasz program kierujemy do uczniów i uczennic od 4 klasy szkoły podstawowej. Poszczególne scenariusze zajęć są dostosowane do potrzeb osób z niepełnosprawnością intelektualną oraz osób ze spektrum autyzmu. Podczas lekcji dotkniemy trudnych tematów pamięci historycznej, tożsamości, życia i śmierci. Z wrażliwością i uwagą przyjrzymy się losom żołnierzy i cywilów pochowanych na Cmentarzu Powstańców Warszawy. Nasze zajęcia wzbudzą refleksję nad genezą konfliktów zbrojnych i ich wpływem na ludność cywilną oraz pomogą w odkrywaniu przestępstwa – przestrogi, która płynie z tego miejsca. Proponujemy scenariusze lekcji dostosowane do wieku uczestniczek i uczestników:

Zasłużyli na pamięć

W niebanalny sposób poznamy losy warszawiaków, którzy są pochowani na Cmentarzu Powstańców na Woli. Wydobędziemy z zapomnienia postaci, które były ojcami, matkami, siostrami i braćmi, i podążymy ich śladem.

Przerwana codzienność – cywile podczas konfliktów zbrojnych

Na podstawie relacji z Powstania Warszawskiego spojrzymy na zwykłe czynności, których wykonywanie w czasie powstania wymagało wiele pomysłowości i sprytu, oraz na wielkie wydarzenia, które przeżywano w niezwyklej sposób.

Patriotyzm a nacjonalizm – niebezpieczne związki

Podczas zajęć poszukamy podobieństw między naszym zachowaniem a postawami, jakie prezentowali uczestnicy Powstania Warszawskiego. Przyjrzymy się uważniej naszym poglądom, procesom historycznym oraz spróbujemy dostrzec ich konsekwencje dla przyszłych pokoleń.



Cmentarz Powstańców
Warszawy, fot. Tomasz
Kaczor



Izba Pamięci
przy Cmentarzu
Powstańców Warszawy,
Oddział Muzeum Warszawy



Zielone Ścieżki wokół Izby Pamięci na Woli

Zielone Ścieżki wokół Izby Pamięci na Woli

Publikacja *Zielone ścieżki wokół Izby Pamięci na Woli* jest przewodnikiem przybliżającym historię Cmentarza Powstańców Warszawy oraz jego okolic.

Publikacja składa się z książki i obustronnej mapy zaprojektowanych w formatach, które sprzyjają spacerom i zwiedzaniu. Eseje wprowadzające prezentują historię tego miejsca i przedstawiają je ze współczesnej perspektywy. Wybrane punkty zaznaczone na obu stronach mapy są opisane i zilustrowane w rozdziałach *Ścieżki* (krótkie historie ludzi, pomników, ulic, budynków, parków) i *Ślady* (wybrane historie ofiar cywilnych pochowanych na Cmentarzu Powstańców Warszawy). Mapa zawiera oznaczenia infrastruktury wokół *Izby Pamięci*.

Książkę otwiera tekst kierownika *Izby Pamięci*, Michała Wójcika, odpowiadający na pytanie *Dlaczego tu?* i zarysowujący historię walki o godne upamiętnienie osób pochowanych na cmentarzu na Woli. Esej prof. Romy Sendyki poświęcony jest temu, w jaki sposób w przestrzeni miejskiej przeszłość miesza się z teraźniejszością. Tekst Pawła E. Wespiańskiego dotyczy geografii terenu, na którym obecnie znajduje się Cmentarz Powstańców Warszawy. W rozdziałach *Ścieżki* i *Ślady* opracowanych przez Aleksandrę Sołtan-Lipską (we współpracy z Pawłem E. Wespiańskim i Michałem Wójcikiem) zostały omówione ciekawe punkty na mapie okolicy. Na liście znalazły się zarówno miejsca upamiętnienia wydarzeń Powstania Warszawskiego, jak i pomnik przyrody – topola Odolanka. *Ścieżki* mogą być czytane jako przewodnik miejski i posłużyć do wyznaczenia nowych tras zwiedzania okolic Cmentarza Powstańców Warszawy, tzw. dalekiej Woli. Część *Ślady* prezentuje wybrane historie osób pochowanych na wolskim cmentarzu poprzez ich zdjęcia lub przedmioty należące do tych osób.



Między drzewami,
mapa okolic Izby
Pamięci na Woli

**Izba Pamięci
przy Cmentarzu
Powstańców Warszawy,
Oddział Muzeum Warszawy**

**3 KLUB MUZYCZNY PROGRESJA
(UL. FORT WOLA 22)**

Jedno z najważniejszych miejsc na muzycznej mapie Polski. Klub powstał w 2003 r. i zyskał opinię najlepszej warszawskiej sceny rockowej. Występują w nim także gwiazdy jazzu, bluesa, muzyki mainstreamowej, pop, elektronicznej czy alternatywnej. W budynku klubu znajdują się trzy sceny muzyczne. Na zewnątrz, na terenie dawnych Zakładów Mechanicznych im. Marcelego Nowotki (nr 2), działa Letnia Scena Progresji.



Progresja, koncert zespołu Sleep, 2019, fot. Wjślesch Dobroski

4 ULICA FORT WOLA



Fot. Tomek Kaczor

Nazwa ulicy wywodzi się od dawnego Fortu W (nr 1). Ostatnie etapy jego rozbioru przypadły na początek lat 50. XX w. Ulica powstała zapewne w tym samym czasie co wybudowane na terenie fortu Zakłady Mechaniczne im. Marcelego Nowotki (nr 2), czyli około 1951 r., stanowiła dojazd do nich od ul. Wolskiej. Po forcie pozostało dziś jedynie puste, niezagospodarowane miejsce, na którego skraju stoją cztery budynki – ostarce po wyburzonych zakładach. Od 2022 r. nazwa ulicy obejmuje również jej nowy odcinek wybudowany 3 lata wcześniej.

**5 KAPLICZKA PRZY
SKRZYŻOWANIU
ULIC WOLSKIEJ
I FORT WOLA**

Ogrodzona metalowym płotkiem muirowana kapliczka z figurą Matki Boskiej powstała prawdopodobnie w czasach przedwojennych. W 2010 r. na pobliskim przystanku tramwajowym doszło do tragedii w czasie interwencji w związku z chuligańskim wy-brykiem zginął policjant Andrzej Struj. Pracownicy Tramwajów Warszawskich umieścili na cokole kapliczki upamiętniającą go tablicę. Okoliczni mieszkańcy w każdą rocznicę wydarzenia składają pod kapliczką kwiaty i zapalają znicze.



Fot. Tomek Kaczor

Zielone Ścieżki wokół Izby Pamięci na Woli,
proj. Hekla Studio

Fragmenty książki

Cmentarz powstańczy, kryjący prochy warszawskich, a w znacznej mierze wolskich ofiar powstania 1944 roku, ulokowano w miejscu wyjątkowym. Pamięć ofiar spleta się tu, w kolebce Woli, z refleksją o siedmiu wiekach historii miejsca, o jego przemianach i trwaniu.

Fragment eseju *Miejsce na Woli* Pawła E. Wespińskiego

Ten nowoczesny pawilon nie służy jednak tylko umarłym. Znajduje się bowiem w pięknym parku, miejscu odpoczynku i rekreacji okolicznych mieszkańców. Są tu aleje i ścieżki, po których można spacerować, place zabaw, miejsca na pikniki. Obok krzyżują się szlaki komunikacyjne okolicznych osiedli, tędy wiedzie droga do przystanków komunikacji miejskiej. Historia współtłśnie tu z terażniejszością. Przeszłość miesza się z tym, co dziś. Odbývają się spotkania i dyskusje, koncerty i pokazy filmów. To miejsce żywe – obok refleksji nad czasem minionym, rozmawiamy tu o przyszłości. Słowa, które tak często powtarza Wanda Traczyk-Stawska, „Nigdy więcej wojny”, wciąż są niezwykle aktualne, dlatego serdecznie zapraszamy, działajmy wspólnie. Niech wszystko, co dla nas ważne teraz, wynika z naszej pamięci o wczoraj.

Fragment eseju *Dlaczego tu?* Michała Wójcika

Koncepcja publikacji – Małgorzata Makowska, Aleksandra Sołtan-Lipska, Jarosław Trybuś

Redakcja merytoryczna – Aleksandra Sołtan-Lipska

Redaktorka prowadząca – Małgorzata Makowska

Redakcja językowa – Beata Słama

Korekta – Katarzyna Głowińska, Barbara Milanowska (Lingventa)

Opracowanie kartograficzne mapy – Paweł E. Wespiński

Projekt graficzny książki i mapy, rysunki, skład – Monika Proniewska,

Paulina Ufnal (Hekla Studio)

Wybór obiektów i zdjęć – Małgorzata Makowska, Aleksandra Sołtan-Lipska

Koordinacja digitalizacji obiektów Muzeum Warszawy – Mikołaj Kalina

Opracowanie zdjęć – Hekla Studio, Eliza Kowalska-Matek, Patrycja Skwierczyńska,

Anna Sulej



Izba Pamięci
przy Cmentarzu
Powstańców Warszawy,
Oddział Muzeum Warszawy

Wanda Traczyk-Stawska

ps. Pączek, Atma – inicjatorka powstania Izby Pamięci przy Cmentarzu Powstańców Warszawy. Urodzona 7 kwietnia 1927 roku w Warszawie, psycholożka i działaczka społeczna, żołnierka Armii Krajowej, członkini Szarych Szeregów, uczestniczka powstania warszawskiego, jest też przewodniczącą Społecznego Komitetu ds. Cmentarza Powstańców Warszawy.

Krzysztof Wodiczko

Artysta wizualny, wykładowca Harvard Graduate School of Design i teoretyk sztuki. Laureat prestiżowych nagród, m.in. Hiroshima Art Prize (1998), Kepes Arts Prize (2004) i Nagrody im. Katarzyny Kobro (2006) oraz medalu Gloria Artis (2009) przyznawanego przez Ministra Kultury i Dziedzictwa Narodowego RP. Autor multimedialnej instalacji, która w przyszłości będzie prezentowana w Sali Świadectw.

Aleksandra Sołtan-Lipska

Historyczka, kierowniczką działu Badań Badań nad Warszawą i Zbiorami w Muzeum Warszawy, członkini zespołu, który stworzył nową wystawę stałą *Rzeczy warszawskie* w siedzibie głównej tej instytucji. Autorka i redaktorka opracowań dotyczących dziejów Warszawy i Mazowsza, a także historii warszawskiego brązownictwa. Od 2003 r. współredaguje czasopismo *Kronika Warszawy*, poświęcone dziejom miasta od XIX w. po współczesność. Redaktorka publikacji *Zielone Ścieżki wokół Izby Pamięci na Woli* oraz twórczyni wystawy stałej i czasowej w Izbie Pamięci.

Michał Wójcik

Od kwietnia br. kierownik Izby Pamięci przy Cmentarzu Powstańców Warszawy, dziennikarz i historyk. Pracował w Radio Zet, Przekroju, przez wiele lat był redaktorem naczelnym magazynów Focus i Focus Historia, Scenarzysta programów i filmów historycznych. Współautor wywiadów-rzek z bohaterami drugiej wojny światowej: Stanisławem Likiernikiem i Stanisławem Aronsonem, członkami warszawskiego Kedywu oraz Lucjanem Wiśniewskim, oficjalnym likwidatorem wrogów Państwa Podziemnego. Monografia *Treblinka'43* zdobyła Nagrodę Newsweeka im. Teresy Torańskiej za najlepszą książkę 2018 r. i została przetłumaczona na kilka języków. Ostatnio opublikował *Błyskawicę*, wywiad-rzekę z Wandą Traczyk-Stawską.

**Izba Pamięci
przy Cmentarzu Powstańców Warszawy
Oddział Muzeum Warszawy**



izbapamieci.muzeumwarszawy.pl